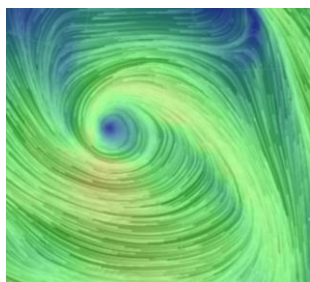


Всероссийская олимпиада школьников по географии  
**Школьный этап 2024-2025 учебный год**  
Бланк заданий – 9 класс

**Задание № 1.** Как называется внутригородское муниципальное образование Красносельского района Санкт-Петербурга, в котором расположено ваше образовательное учреждение? Выберите правильный ответ и запишите его порядковый номер: 1. Юго-Запад; 2. Южно-Приморское; 3. Урицк; 4. Константиновское; 5. Сосновая Поляна; 6. Красное Село; 7. Горелово.



**Задание № 2.** Рассмотрите фото и сформулируйте ответ, как называется атмосферный вихрь, судя по направлению воздушных потоков и географическому положению участка земной поверхности на снимке:

- 1) бриз;
- 2) антициклон;
- 3) муссон;
- 4) циклон?

Выберите ответ и запишите в бланк ответов.



**Задание № 3.** На Средне-Невском судостроительном заводе (СНСЗ) 9 августа 2024 года на воду спущен корабль противоминной защиты для ВМФ России. «За время строительства серии кораблей противоминной защиты проекта 12700 "Александрит" общими усилиями судо-, приборо- и машиностроителей, предприятий смежных отраслей, удалось решить целый ряд сложнейших задач. В этом случае \_\_\_\_\_ позволяет обеспечить досрочную передачу тральщика флоту», – сказал на торжественной церемонии спуска директор СНСЗ. Форма организации производства, о которой сказал на церемонии

директор завода, это: 1) комбинирование; 2) кооперация; 3) специализация; 4) концентрация? Выберите ответ и запишите его номер в бланк ответов.

**Задание № 4.** Прочитайте новостное сообщение портала «Судостроение инфо» и выполните задание. «Контейнеровоз КНР New New Star с экспортными товарами ЛПК РФ (фанера, шпон, пиломатериалы) проследует из Санкт-Петербурга по маршруту через порт выгрузки Александрия и далее в порты выгрузки КНР: Гуанчжоу, Шанхай, Циндао, Тяньцзинь. Контейнеровоз загрузили в два этапа: основная часть – на "Первом контейнерном терминале" в Санкт-Петербурге. Ещё 412 контейнеров были догружены в глубоководном порту Усть-Луга».

Выберите вариант записи, в котором верно указана последовательность прохождения гидрографических объектов на пути следования контейнеровоза NewNew Star из портов Санкт-Петербурга и Усть-Луга в порты назначения.

**А.** Гренландское море, Северное, Норвежское, Балтийское, пролив Па-де-Кале, Бискайский залив, Атлантический океан, пролив Ла-Манш, пролив Скагеррак, Средиземное, Гибралтарский пролив, Красное море, Аравийское море, Индийский океан, Ормузский пролив, Бенгальский залив, Тихий океан, Восточно-Китайское море, Жёлтое море, Филиппинское море, Японское море;

**Б.** Балтийское море (Финский залив), проливы Каттегат и Скагеррак, Атлантический океан, Северное, Па-де-Кале, Ла-Манш, Гибралтарский пролив, Средиземное, Суэцкий канал, Красное, Баб-эль-Мандебский пролив, Аденский залив, Индийский океан, Аравийское море, Бенгальский залив, Малаккский пролив, Тихий океан, Южно-Китайское море, Восточно-Китайское море, Жёлтое море.

Выберите ответ и запишите его буквенное обозначение в бланк ответов.

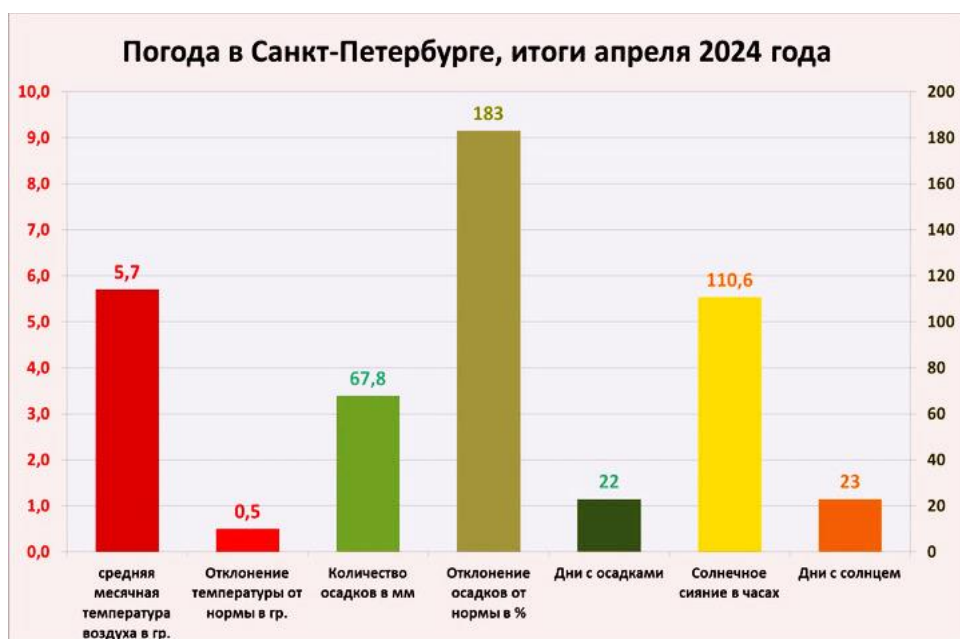
Бланк заданий – 9 класс



**Задание № 5.** На фотографии со стенда Этнографического музея Петербурга запечатлён представитель одного из малочисленных народов Севера РФ, относящегося к финно-угорской группе уральской семьи языков. Это промысловики, рыболовы и оленеводы.

**5. -1** Назовите народ. **5. -2** Выберите из перечня народы РФ, схожие по хозяйственному укладу с оленеводом на фото: 1) ханты, 2) калмыки; 3) чуваш; 4) ненцы. Запишите ответы в бланк.

**Задание № 6.** Ученик 8 класса подготовил сообщение об особенностях весеннего периода в Санкт-Петербурге на примере апреля и мая 2024 года в сравнении с нормой. Ознакомьтесь с результатами работы ученика, выявите ошибочные суждения в его работе. Запишите их номера в бланк ответов.



**Норма средней температуры в апреле +5,2 °C, в мае +11,5 °C; норма осадков (в мм): апрель – 37, май – 47.**

**6. -1.** 1) Средняя температура апреля ниже нормы;  
2) Осадков в апреле было почти в 2 раза больше нормы;  
3) Дней с осадками и с солнцем почти поровну 22 и 23, значит, преобладала переменная облачность;  
4) При таком количестве осадков солнце горожане видели 110,6 час.



**6. -2.** 1) Май был теплее нормы;  
2) Осадков выпало столько же, сколько в апреле;  
3) Дней с осадками было столько же, сколько и в апреле;  
4) Дней с солнцем было 30 из 31 дней мая; дней с осадками было в 2,5 раза меньше, чем в апреле;  
5) Солнечное сияние в мае длилось почти в 3 раза дольше, чем в апреле.



**Задание № 7.** Гонки ралли «Шёлковый путь» в 2024 году проходили с 5 по 15 июля. Стартовав в Томске, участники преодолели более 5300 км по России и Монголии. В этом году гонка переместилась из Европейской части России в Сибирь и на Алтай, а финишировала, преодолев 5 этапов (один кольцевой) протяжённостью 1400 км по Монголии, в её столице – Улан-Баторе. Рассмотрите изображения. Выполните задания. Выбранные номера правильных ответов запишите в бланк ответов.

**7.– 1** Рассмотрите репортажные фото с этапов и карту ралли, выберите правильные утверждения:

- 1) После тяжелейших горных этапов на Алтае гонщики с удовольствием спокойно передвигались по преимущественно равнинным просторам Монголии;
- 2) Ралли проходило по густонаселённым районам, гонщиков приветствовали местные жители;
- 3) Почти 1400 км этапов по территории Монголии – это пыль и песок, которые проникали повсюду, мотоциклисты увязли в песках, у многих гонщиков глохли двигатели;
- 4) Монголия встретила ралли красивыми песчаными дюнами и барханами, которые не создавали гонщикам никаких проблем.



1



2



3



4

**7.-2** Подберите фото в качестве иллюстрации к следующим словам из интервью участников:

- А) «Местность кажется из кабины совершенно безлюдной, для марафона – это самые подходящие условия, никто не отвлекает»;
- Б) «В движении из-под колёс взвиваются тучи песка и пыли, попадая в глаза и в нос»;
- В) «Местность с очень сложным профилем, видели несколько переворотов машин»;
- Г) «Наглодавшись песка и пыли, с нежностью вспоминали щебёнку, грязь, бесчисленные реки и ручейки, леса горных этапов Алтая».



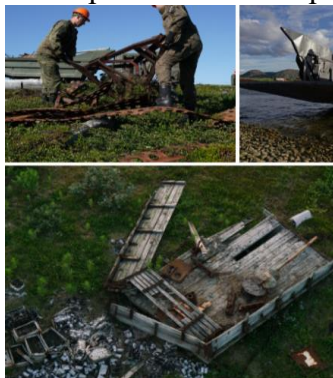
**Задание № 8.** Гонка ралли «Шёлковый путь-2024» проходила в июле 2024 года по территории России и Монголии. Изредка гонщики видели традиционные жилища из войлока на деревянном каркасе, которые легко разобрать и собрать на новом месте, когда на свежее пастбище перегоняют стада. Как называется этот тип жилища у народов Центральной Азии: 1) яранга; 2) юрта; 3) сакля; 4) чум? Выберите правильный ответ и запишите его номер.



**Задание № 9.** Гонка ралли «Шёлковый путь-2024» проходила по югу Сибири на территории России и малонаселённым районам Монголии, где семьи скотоводов кочуют от пастбища к пастбищу. Изредка трасса гонок огибала культовые сооружения коренного населения. Какую религию исповедует верующее местное население: 1) ислам; 2) христианство; 3) буддизм; 4) индуизм? Выберите правильный ответ и запишите его номер.



**Задание № 10.** По оценкам экспертов, в прибрежной зоне Северного Ледовитого океана с середины XX века скопилось до 12 миллионов бочек из-под топлива. Более 10 лет Русское географическое общество (РГО) участвует в экологическом проекте «Очистка Арктики»: учёные РГО, экологический взвод Северного флота и добровольцы очищают территории Арктической зоны РФ от антропогенного загрязнения.



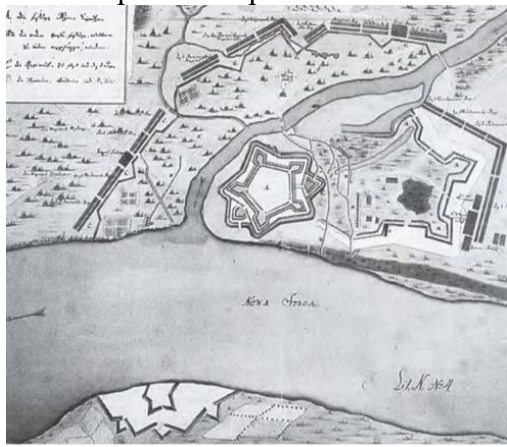
Рассмотрите фотографии, сделанные участниками проекта «Очистка Арктики» в 2024 году, и ответьте на вопрос.

Какой из видов отходов техногенного и антропогенного происхождения явно преобладает на берегах Северного Ледовитого океана:

1) стекло; 2) бетон; 3) бумага; 4) металлолом?

Выберите ответ и запишите его номер в бланк ответов.

**Задание № 11.** Месяц спустя после взятия русскими войсками в апреле 1703 г. шведской крепости, на острове Заячий был основан Санкт-Петербург (27 мая 1703 года). По преданию Пётр I учёл расположение разрушенной крепости и велел найти для основания нового города остров ниже по течению, поближе к устью реки Невы. На фотографии – расчищенная в ходе раскопок булыжная мостовая улицы существовавшего вокруг крепостных стен крупного торгового города. Все находки планируют включить в экспозицию строящегося археологического музейного комплекса. Рассмотрите изображения и ответьте на вопросы:



**11.-1.** О какой крепости идёт речь?

А) Корела; Б) Ниеншанц;  
В) Копорская; Г) Выборгская;

**11.-2.** Как назывался город у стен крепости? А) Ниен; Б) Приозерск;  
В) Копорье; Г) Выборг;

**11.-3.** Штурмующим отрядам русских войск пришлось преодолевать приток Невы:

А) Ижора; Б) Тосна;  
В) Охта; Г) Мурзинка.

Выберите ответы, запишите номера



**Задание № 12.** В День Военно-морского флота России, 28 июля 2024 года, в Санкт-Петербурге, в здании Адмиралтейства открыт барельеф в честь русских моряков, совершивших великое географическое открытие. В январе 2025 года исполнится 205 лет со дня этого события. На барельефе под двуглавым орлом в короне Российской империи запечатлены командующие русской экспедицией, рядовой матрос и морские офицеры. Из природных объектов показаны: плавучая гигантская ледяная скала и птицы, которые цветом своего оперения и походкой напоминают очень важных господ. Какому свершению русских моряков посвящён барельеф? Запишите ответ в бланк ответов.



Бланк заданий – 9 класс



**Задание № 13.** Численность этого животного в естественных условиях быстро сокращается. Оно занесено в Красную книгу:

**14.-1** 1) кабарга; 2) пятнистый олень; 3) северный олень; 4) марал.

Выберите ответ и запишите в бланк ответов.

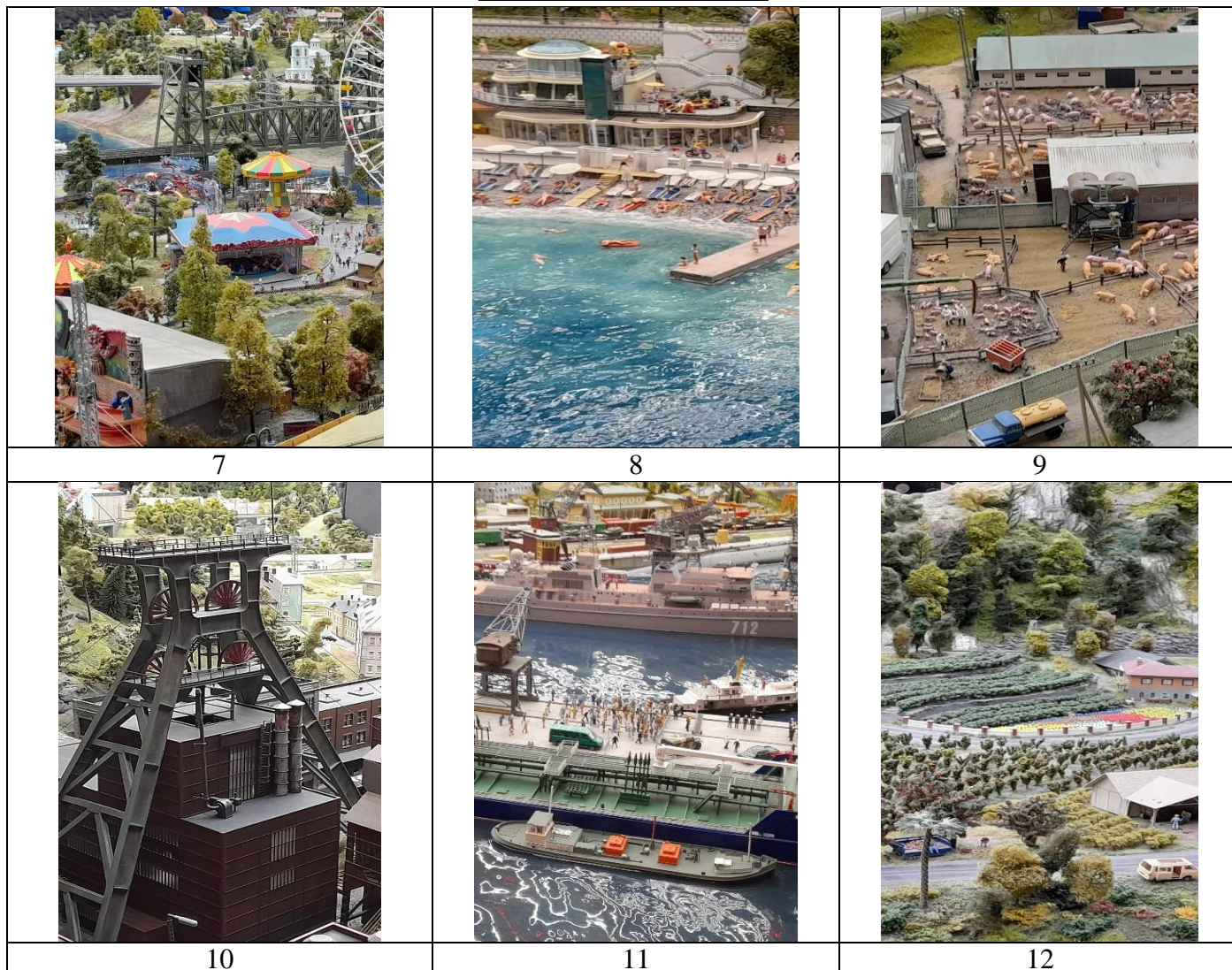
**14.-2** На каком континенте, в какой части света можно встретить в естественных условиях обитания?

Запишите название континента и части света в бланк ответов.

**Задание № 14.** Ученики одной из школ Петербурга получили задание подготовить творческий проект по географии о транспортной инфраструктуре на территории России и решили, что наглядно и красиво получится, если использовать экспозицию «Гранд-Макета Россия». Ребята распределили обязанности, съездили в «Гранд-Макет Россия», сделали много удачных фотографий, а подписи к ним отправляли друг другу через мессенджеры. Начав дома оформлять работу, они обнаружили, что сообщения отдельно от фотографий невозможно распределить, возникла путаница. Неужели придётся поехать в «Гранд-Макет» ещё раз? Но тогда им не успеть с проектом в срок! Помогите ученикам разобраться в подписях и фотографиях. В таблице в бланке ответов поставьте номера фотографий (если по вашему мнению ответов больше, чем один, то записывайте их через запятую; некоторые цифры могут повторяться).

		
1	2	3
		
4	5	6





**Задание № 15.** Юбилейная V Международная экспедиция Росатома «Ледокол знаний» 14 - 22 августа 2024 года была приурочена к 65-летию атомного ледокольного флота России. Участниками научно-просветительского проекта «Ледокол знаний» могут стать школьники-победители отборочного конкурса Росатома и предметной географической олимпиады. Конкурс среди школьников проходит с апреля по июль. На главной странице сайта конкурса «Ледокол знаний» указаны следующие координаты начальной и завершающей точек маршрута экспедиции и её основной цели:

**Старт / финиш – 69° с. ш., 33° в. д.;**

**Цель – 90° ш.**

Ответьте на вопросы:

**15.- 1** Из какого российского порта стартовала и куда возвратилась V Международная научно-просветительская экспедиция Росатома «Ледокол знаний-2024»:

1) Салехард; 2) Мурманск; 3) Провиденция; 4) Тикси?

**15.- 2** К какой географической цели, судя по координатам, доставил участников экспедиции «Ледокол знаний-2024» атомный ледокол РОСАТОМФЛОТА «50 лет Победы»:

1) Северный полюс; 2) Южный полюс; 3) Северный тропик; 4) Южный полярный круг?

Выберите правильные ответы и запишите их номера в бланк ответов.